



2011年12月期
第1四半期（1～3月）
決算概要

2011年 4月28日

株式会社 大塚商会

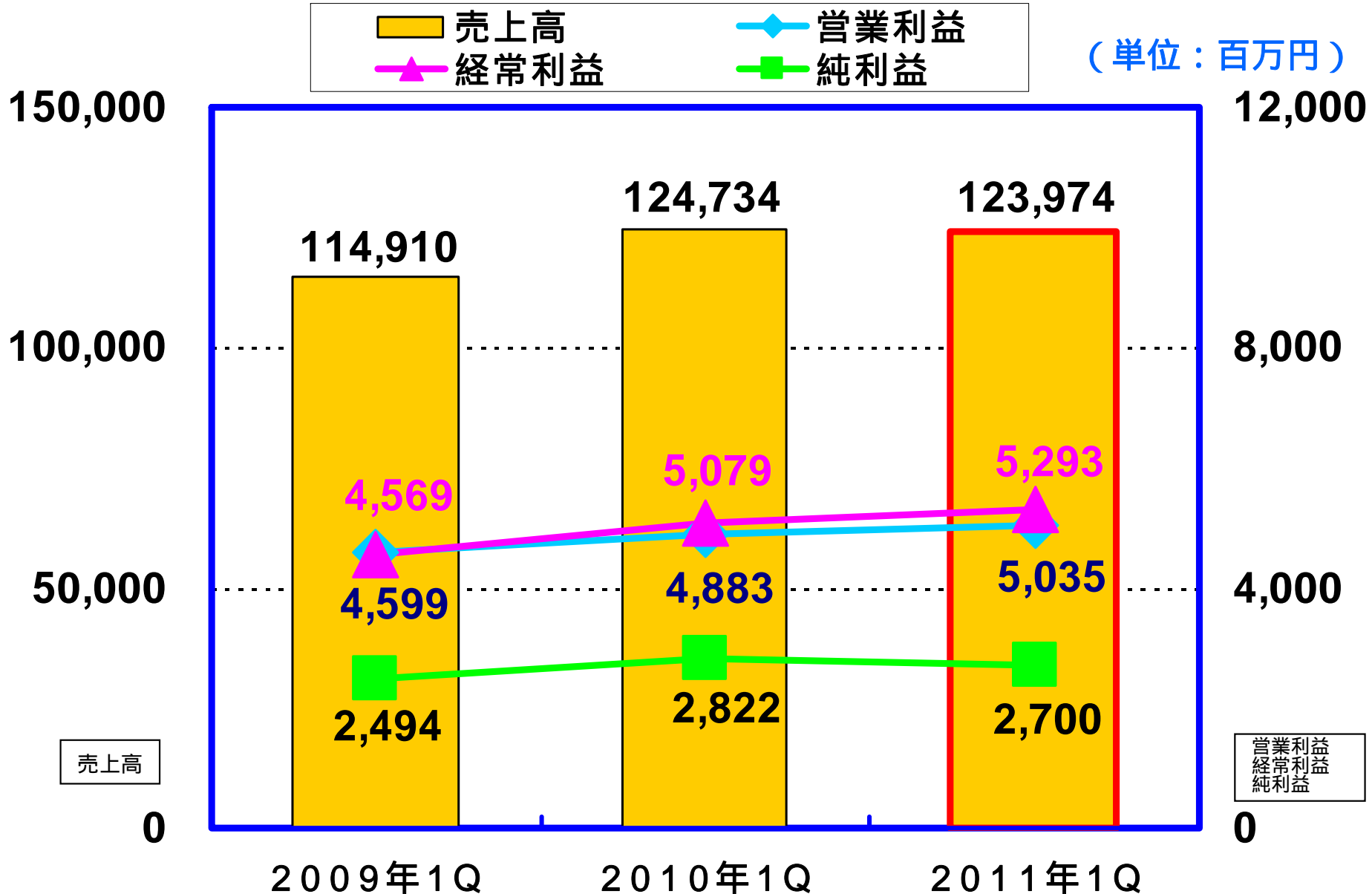
2011年第1四半期 業績の概要

(単位：百万円)

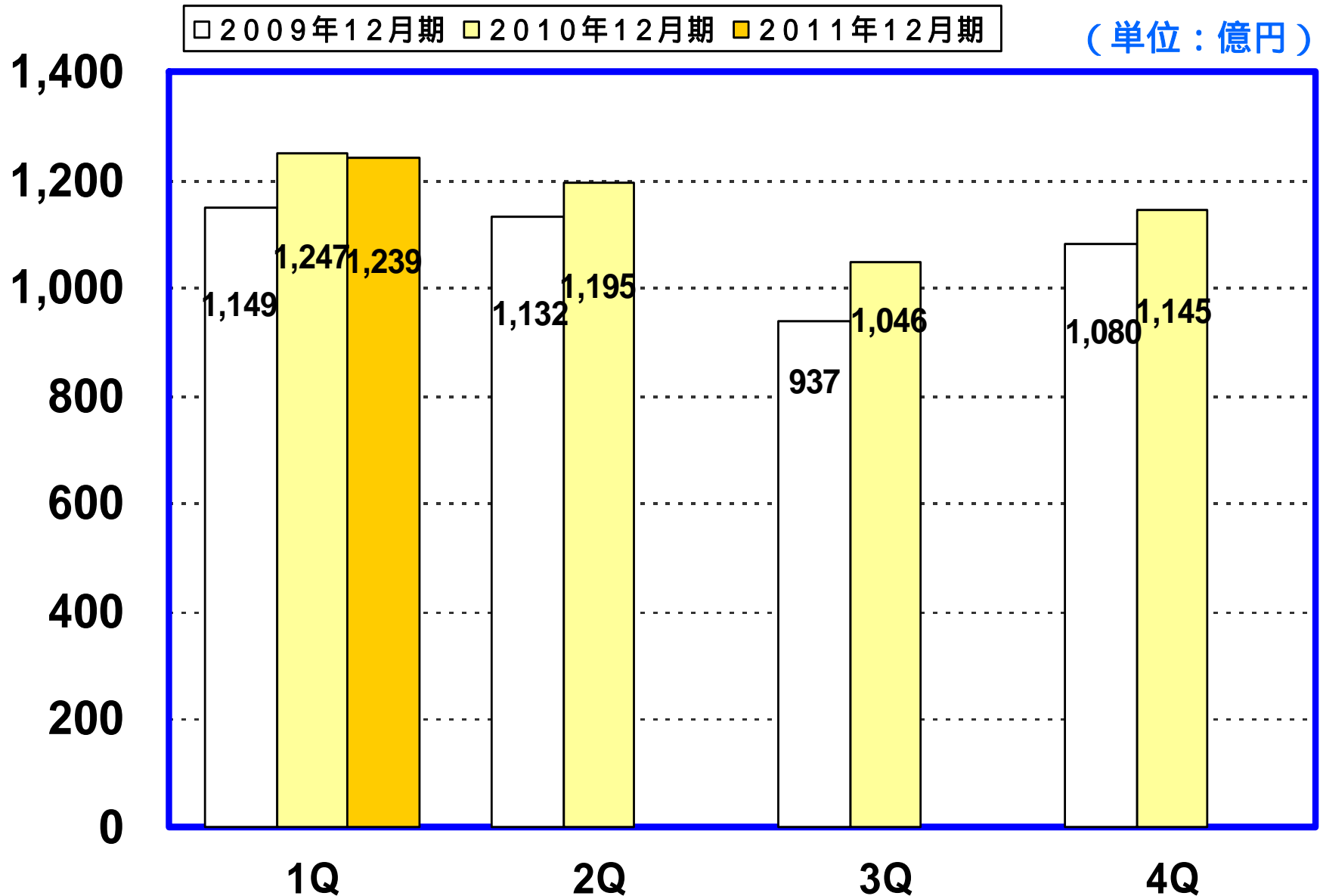
| | 連 結 | | 単 体 | |
|---------|---------|-------|---------|-------|
| | 金 額 | 増減率 | 金 額 | 増減率 |
| 売 上 高 | 123,974 | -0.6% | 114,998 | -1.1% |
| 営 業 利 益 | 5,035 | +3.1% | 4,394 | +0.5% |
| 経 常 利 益 | 5,293 | +4.2% | 4,615 | +0.4% |
| 純 利 益 | 2,700 | -4.3% | 2,347 | -8.5% |

連結

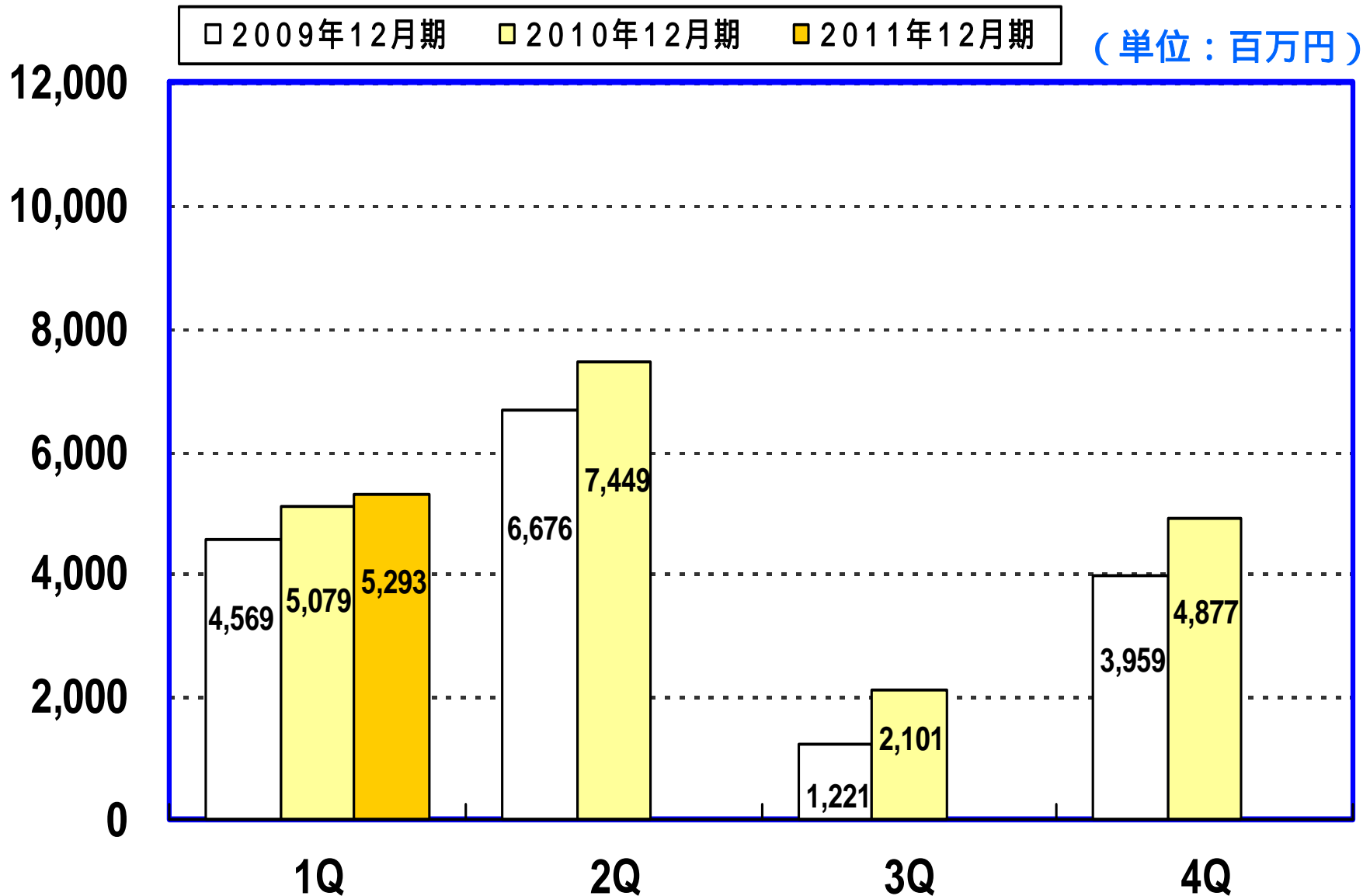
売上高・利益の状況



売上高の四半期推移



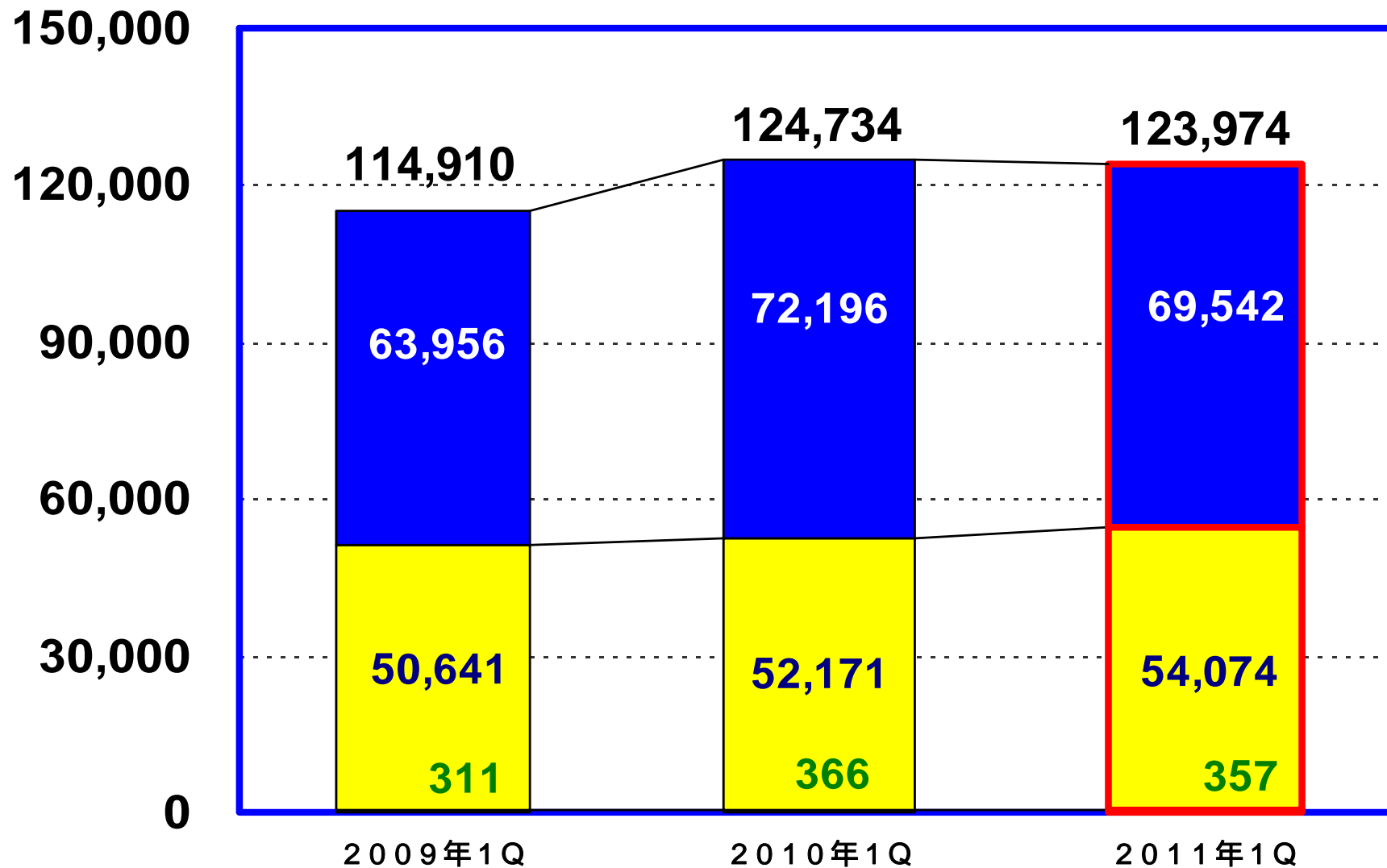
経常利益の四半期推移



セグメント別売上高

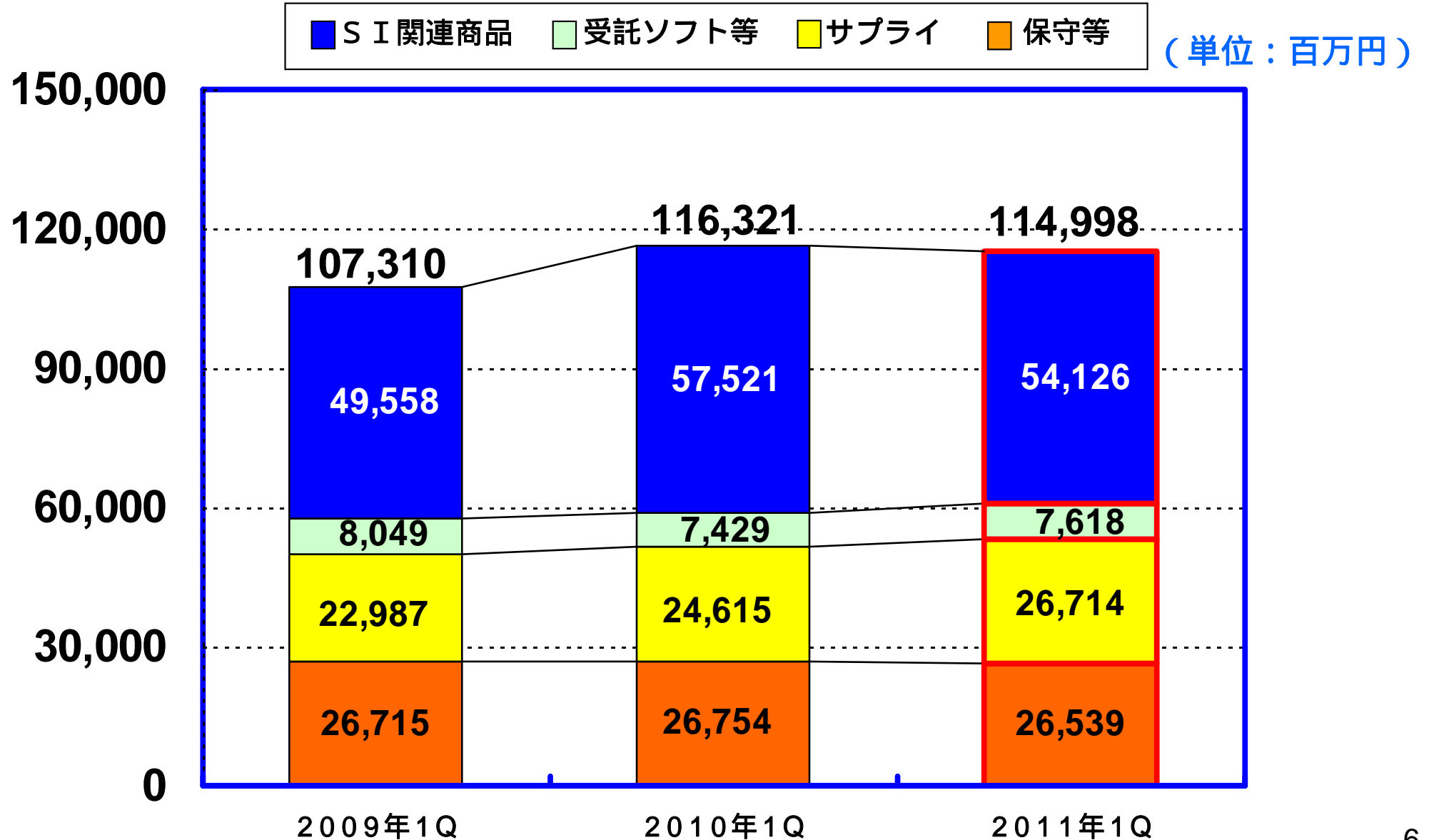
■ S I 事業 ■ S & S 事業 ■ その他の事業

(単位：百万円)



単体

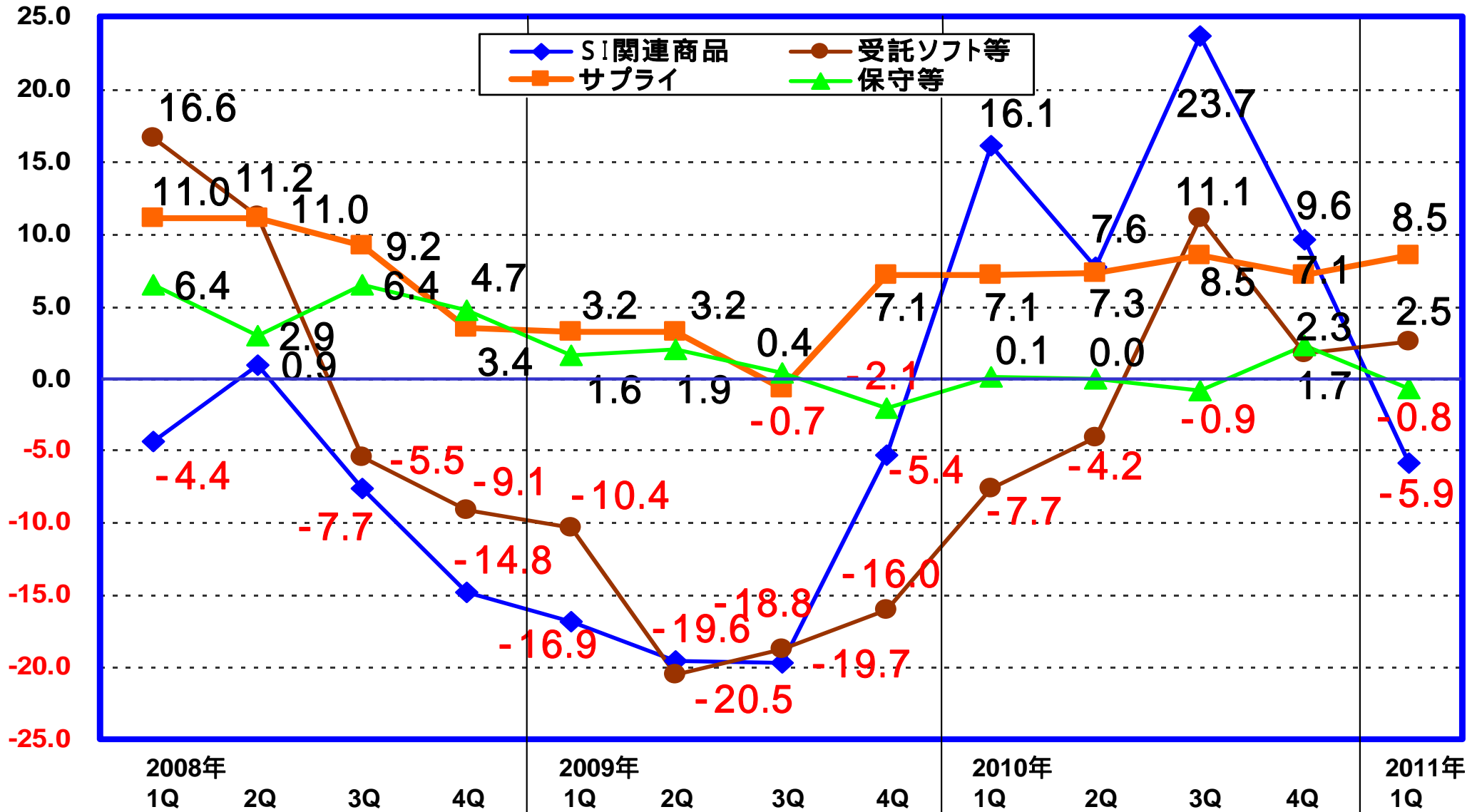
詳細セグメント別売上高



単体

詳細セグメント別 売上高増減率の四半期推移

(単位：%)

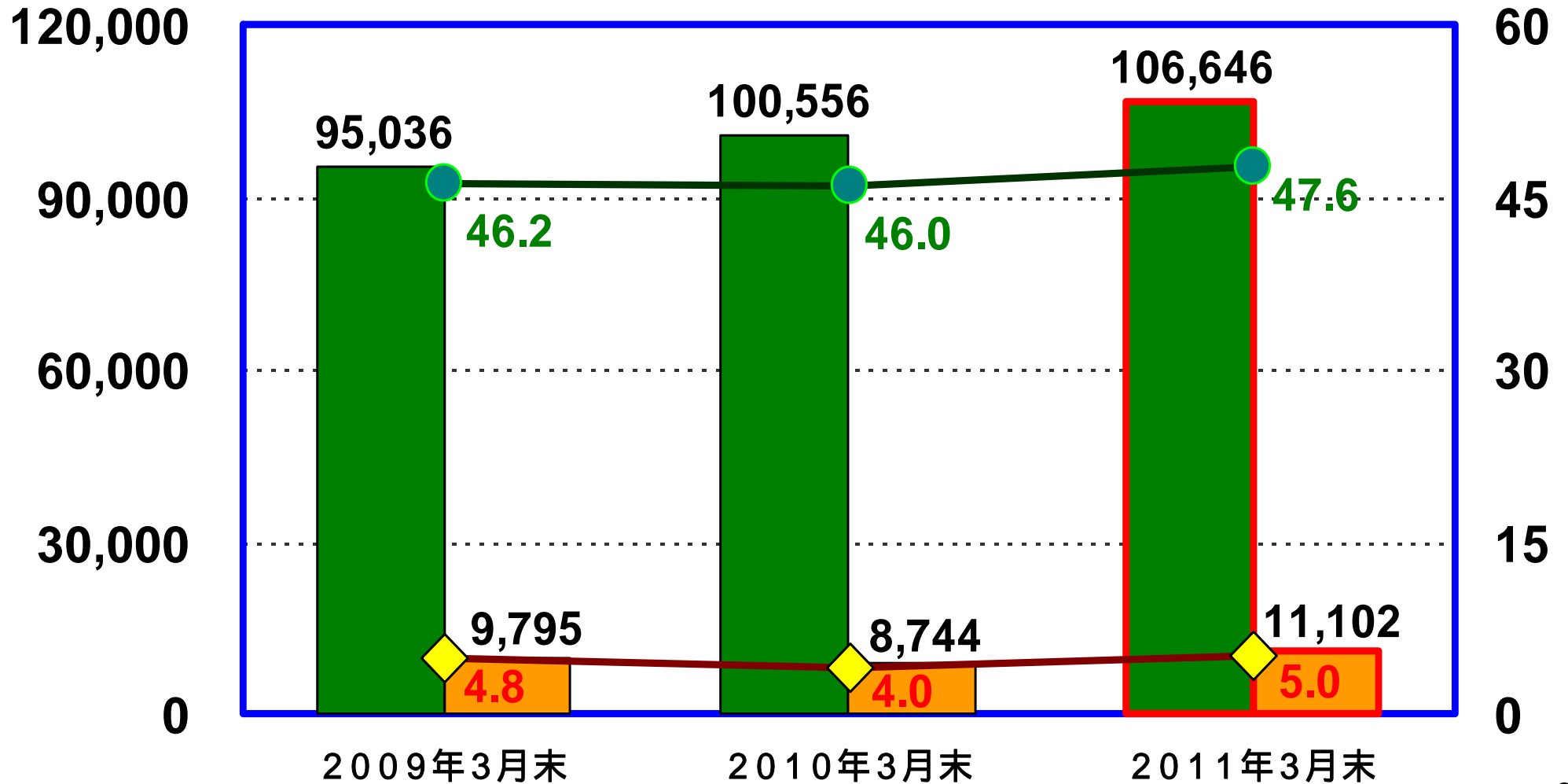


自己資本と有利子負債

(単位：百万円)

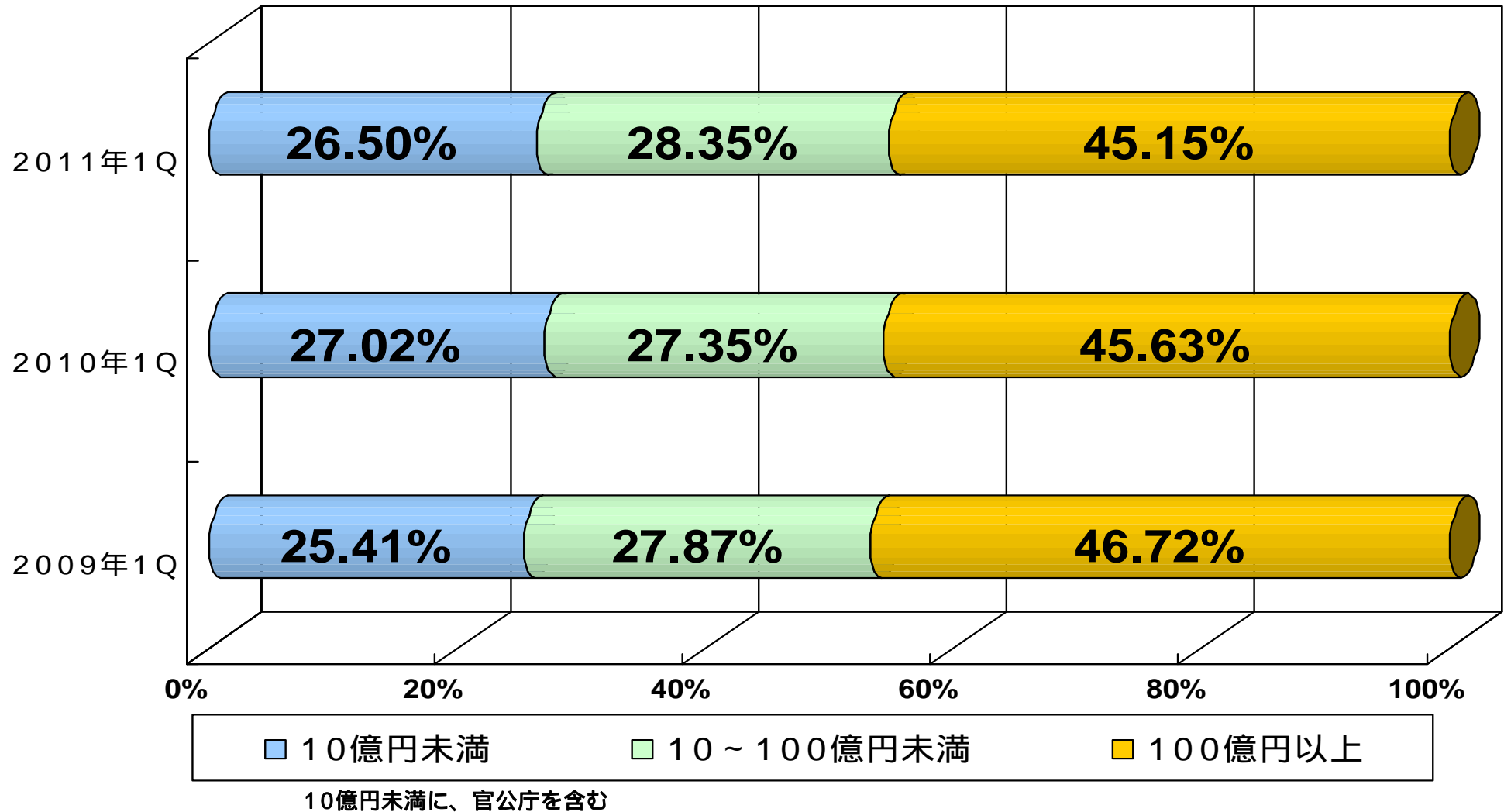


(単位：%)



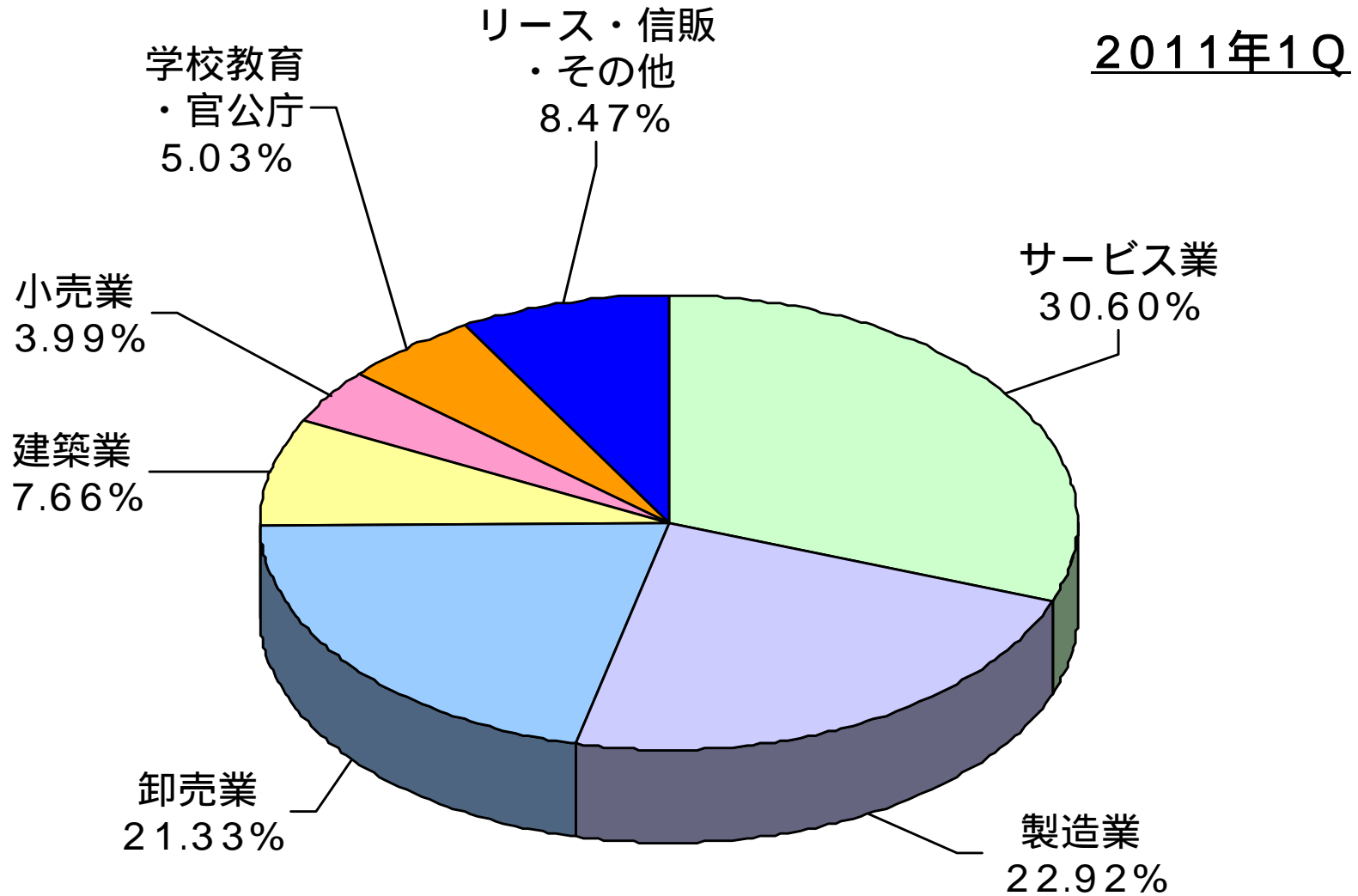
単体

顧客企業の年商別売上構成



単体

顧客企業の業種別売上構成



単体

重点戦略事業の状況

< 売上高 >

(単位：百万円)

| | 2009年 1Q | 2010年 1Q | | 2011年1Q | | |
|-----------|-------------|-------------|--------|---------------|---------------|---------------|
| | 金額 | 金額 | 増減率 | 金額 | 増減額 | 増減率 |
| たのめーる | 23,269 | 25,539 | +9.8% | 27,414 | +1,875 | +7.3% |
| S M I L E | 1,546 | 1,443 | -6.7% | 1,776 | +333 | +23.1% |
| O D S 2 1 | 8,583 | 9,562 | +11.4% | 9,651 | +89 | +0.9% |
| O S M | 11,018 | 12,163 | +10.4% | 12,359 | +195 | +1.6% |

< 参考：販売台数 >

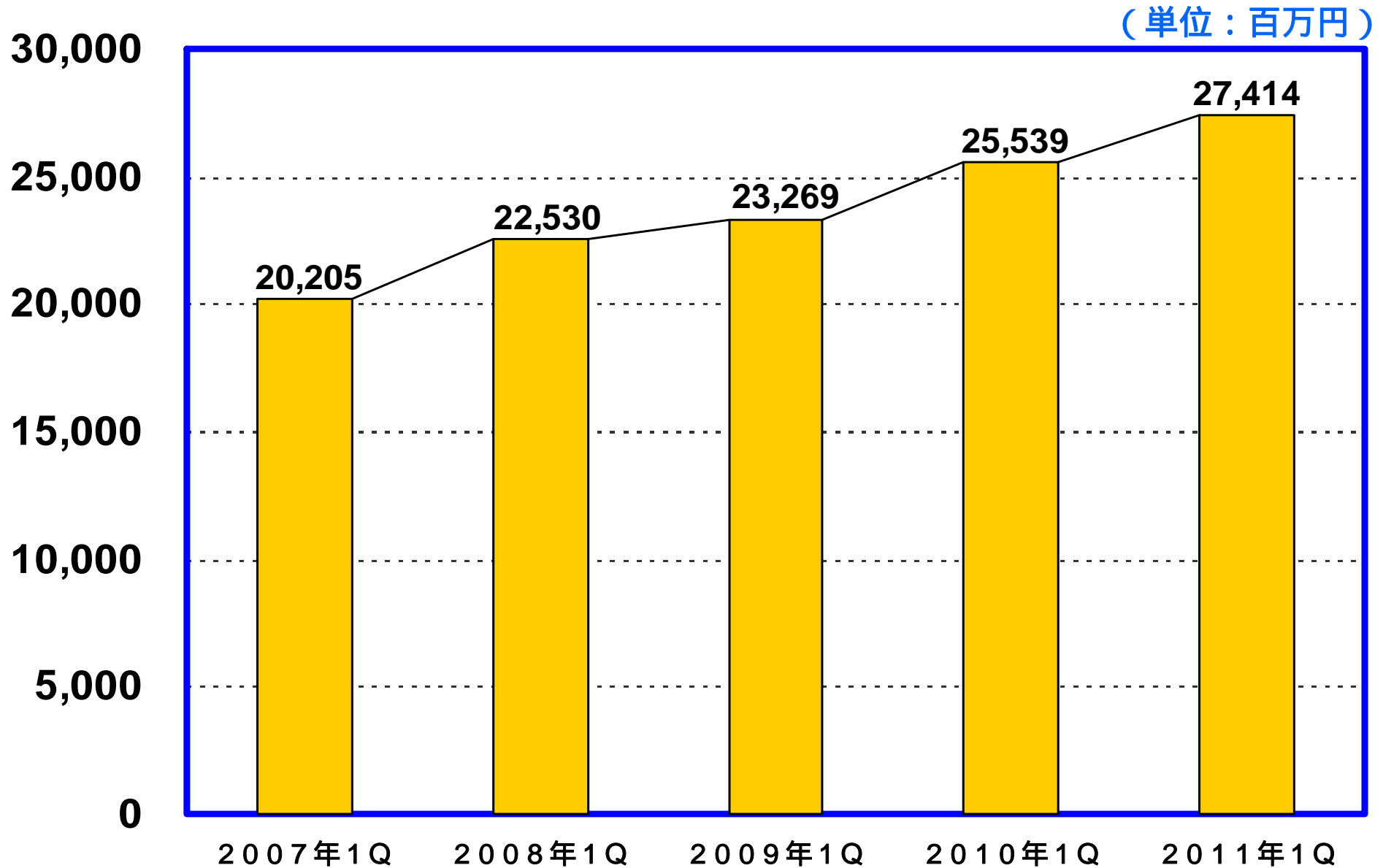
(単位：台)

| | | | | | | |
|-----------|---------|---------|--------|----------------|----------------|---------------|
| 複写機 | 5,900 | 6,646 | +12.6% | 6,841 | +195 | +2.9% |
| (内カラー複写機) | 4,314 | 5,071 | +17.5% | 5,551 | +480 | +9.5% |
| サーバ | 9,008 | 9,500 | +5.5% | 9,025 | -475 | -5.0% |
| パソコン | 148,582 | 214,538 | +44.4% | 185,635 | -28,903 | -13.5% |

複写機及びカラー複写機は2010年1～9月より集計範囲を一部変更しました。2009年1Q、2010年1Q分についても、変更後の数値で表示しています。

単体

たのめーる売上高



東日本大震災、前後の状況

このたびの東日本大震災で被災されました方々に
心よりお見舞い申し上げます

< 震災前 >

- ・ 更新需要を中心に、IT投資の持ち直し傾向が継続

< 震災後 >

- ・ 仙台支店が一時営業休止
- ・ 首都圏を中心とした営業活動の停滞
- ・ サプライチェーンの混乱
- ・ お客様のIT投資マインドが低下

東日本大震災、当社の対応

- お客様への状況確認訪問、サポートに全力
- 被災機の保守無償対応、グループウェアサービス「アルファオフィス」の無償提供
- サージカルマスク、消毒用ハンドジェル、LED電球を寄付
- 「たのめーる」「ぱーそなるたのめーる」義援金
- 従業員及び会社による義援金

東日本大震災、今後の影響

< 懸念される要素 >

- IT投資への慎重姿勢
- 商品の調達困難化

< 回復への要素 >

- 3月の納品ずれ案件を、4月以降に納品
- 先送りされていた案件の復活
- 災害対策（事業継続計画、バックアップ等）、節電対策の需要
- 復興需要

2011年12月期の計画

(単位：百万円)

| | 連 結 | | |
|---------|---------|----------------|----------------|
| | 1Q 実績 | 1～6月 (計画) | 通期 (計画) |
| 売 上 高 | 123,974 | 254,500 | 486,000 |
| 営 業 利 益 | 5,035 | 13,000 | 21,000 |
| 経 常 利 益 | 5,293 | 13,260 | 21,500 |
| 純 利 益 | 2,700 | 6,650 | 10,720 |

社 会

お 客 様

信 頼 に 応 え る

株 主 様
取 引 先 様

従 業 員

本資料についてのご注意

- 1 . 本資料は、2011年12月期第1四半期の業績及び今後の経営戦略に関する情報の提供を目的としたものであり、当社が発行する有価証券の購入や売却を勧誘するものではありません。
- 2 . 本資料のなかで記述しております将来の動向や業績等に関する見通しは、歴史的事実でないためリスクと不確定な要素を含んでおり、将来の業績を保証するものではありません。実際の業績は、予測しえない経済状況の変化などさまざまな要因により見通しとは大きく異なる結果となる可能性があります。実際の業績に影響を与えうる重要な要因には、当社グループを取り巻く経済情勢、社会的動向、当社グループの提供する製品やサービス等に対する需要動向による相対的競争力の変化などがあります。なお、業績に影響を与えうる重要な要因は、これらに限定されるものではありません。
- 3 . 本資料の中で記述しております事項は、資料作成時点における当社の見解であり、今後予告なく変更される場合があります。
- 4 . 本資料利用の結果生じたいかなる損害についても、当社は一切責任を負いません。